

Kolme Hyvinvointikotia: fengshui-arkkitehdin näkökulma

Suunnittelin Vuoreksen asuntomessuille kaksi Hyvinvointikotia. Kumpikin jäi toteutumatta. Asiakkaat saivat kuitenkin lopulta kotinsa. Tässä kertomus. Se sisältää kaksi väliaikaa.

Sain puhelun kesäkuisena torstaina kaksi vuotta sitten. Soittaja oli hakemassa messutonttia Tampereen Vuoreksen asuntomessuille 2012. Olisi kuitenkin ensin valittava se tontti, – niin ja hakemuksen jättöaika on tiistaina, – niin ja liitteeksi tarvittaisiin luonnokset. ”Onnistuuko?” Vastasin heti että aikataulu on mahdoton. Lopulta kuitenkin lupasin hypätä junaan ja tulla katsomaan messualueutta. Sovimme käynnin sunnuntaille.

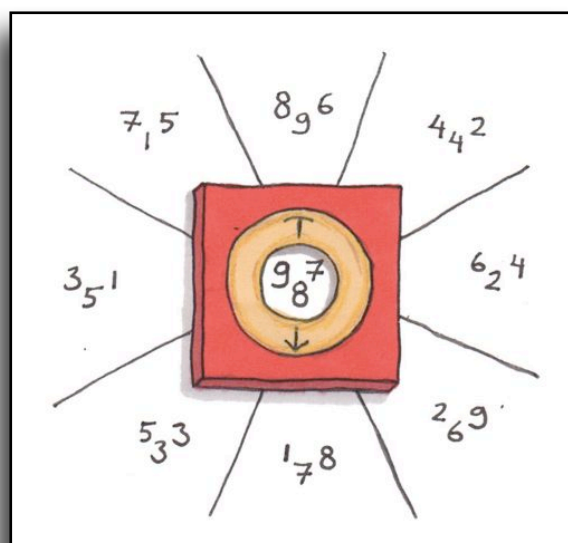
Fengshuissa käytetään useita lähestymistapoja. Ensisijaisin on muotonäkökulma. Siinä tarkastellaan muun muassa paikkojen hierarkkisia suhteita, turvallisuustekijöitä ja aivan arkijärjellä ja aisteilla havaittavia seikkoja. Yksi käytetyistä käsitteistä on komentopaikka. Se on kauimpana ovesta tai portista sijaitseva paikka. Sieltä käsin katsottuna maailma avautuu kuin valtakunta kuninkaallisille.

Kiersimme helteisenä sunnuntaipäivänä asiakkaiden, Elinan ja Jarin kanssa Vuoreksen aluetta. Osa maapohjasta oli soistunut. Kumisaappaassani oli reikä ja kimpussamme paarmoja. Kaavan perusteella olin jo maininnut että Kiplinginkuja 5 olisi etelästä saavuttaessa koko messualueen komentopaikalla. Tontilla käydessämme totesimme sen kuitenkin olevan myös ilmeisesti kaikkein vetisin.

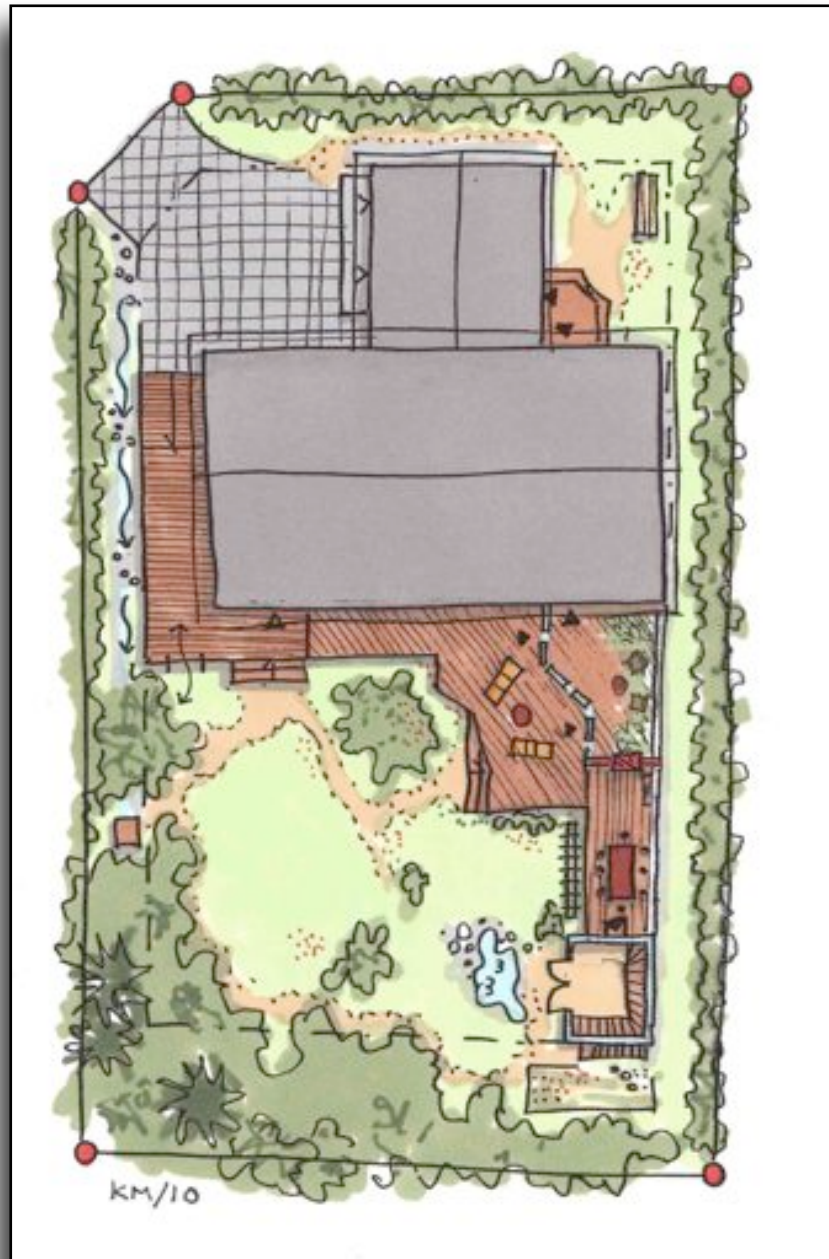
Seuraava fengshuin lähestymistapa liittyy ilmansuuntiin. Kiinalaiset ovat tulkinneet paikkoja parin tuhannen vuoden ajan tarkkojen kompassilukemien perusteella. Erilaisia kompassikoulukuntia on lukuisia ja kukin niistä tarkastelee paikan energioita hiukan eri näkökulmista. Eri tarkastelutapoja yhdistämällä voidaan saada paikasta tai tilasta täydempi kokonaiskuva sekä tukea ja inspiraatiota suunnitteluun. Joissain menetelmissä käytetään vain muutaman asteen tarkkuuksia. Suomessa karttapohjoisen ja magneettipohjoisen välinen ero on pituuspiiristä ja paikallisesta magneettikentästä riippuen 4-11 astetta. Jokainen kohde on siis aina tutkittava erikseen paikalla.

Käytän suunnittelussani vähintään 15 asteen tarkkuuksia. Vuoreksen alue on kaavoitettu kaaren muotoon. Niinpä lähes jokainen tontti on eri suuntaan. Kuljimme aluetta ristiin rastiin ja otin vetisessä ja kivikkoisessa maastossa kompassilukemia kaikista mahdollisista tonttikulmamerkeistä. Lupasin kertoa suuntatutkimuksieni tulokset seuraavana päivänä.

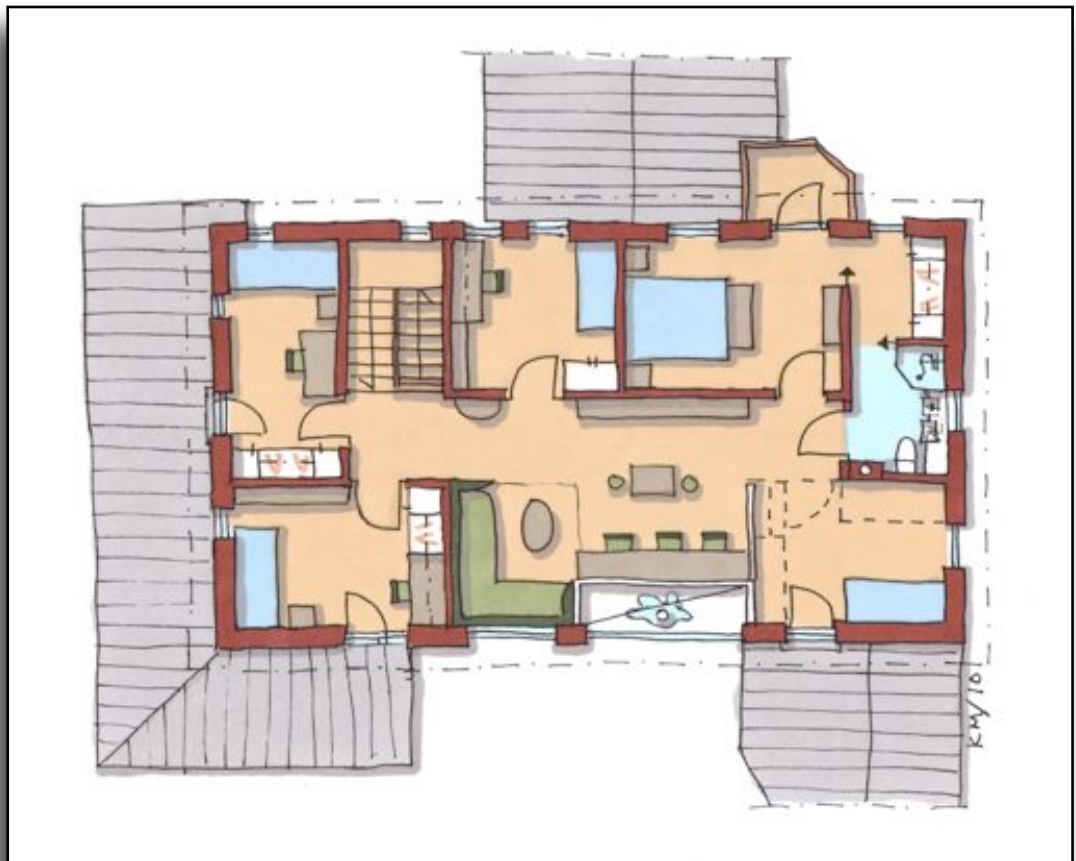
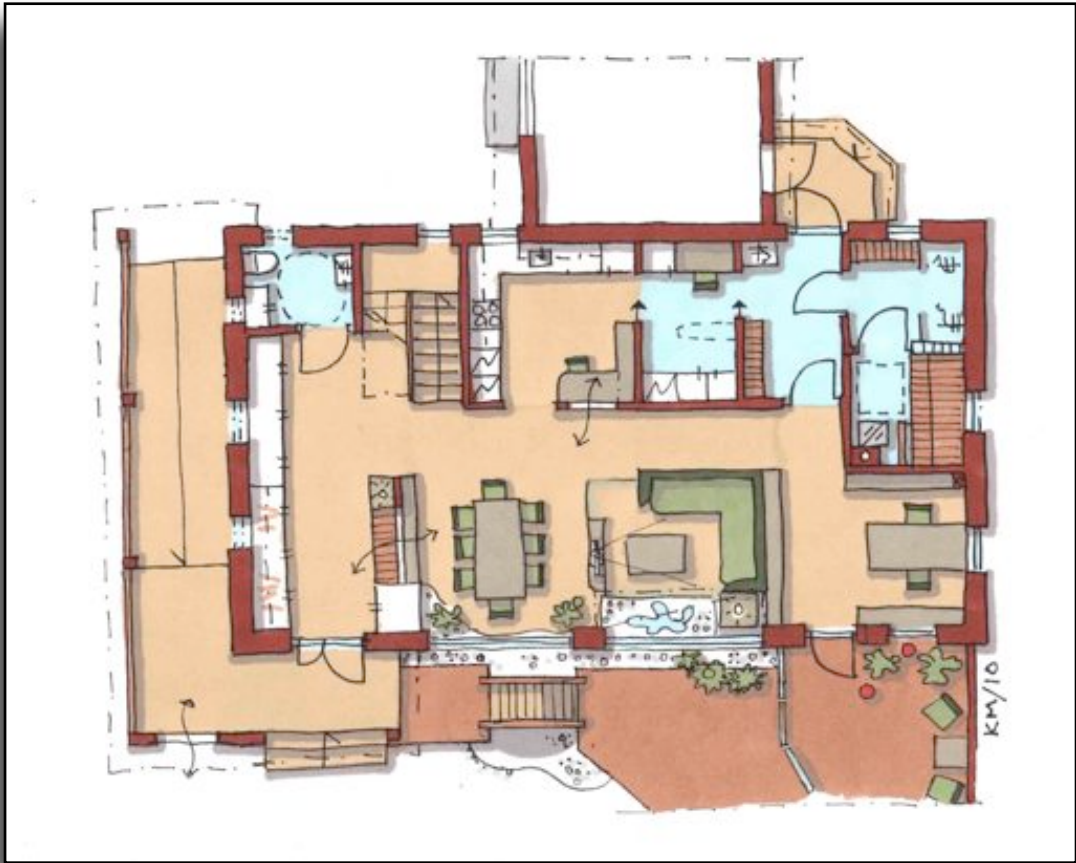
Yksi tarkimmista ja siksi käytetyimmistä kompassimenetelmistä on ”lentävien tähtien” menetelmä. Suunnittelijalle se antaa näkökulmaa paitsi talon suotuisasta suuntaamisesta myös kulkuväylistä, aukotuksien paikoista, kullekin perheenjäsenelle suotuisista oleskelupaikoista, väreistä jne. eli yksinkertaisesti länsimaisen arkkitehtuurin termein ilmaistuna kunkin ”paikan hengestä”



Illan ja aamun aikana tein kompassikaavioita ja vertailin niiden pohjalta sitä millaisiin suuntiin ja millä tavoin massoiteltuja taloja eri tontille kannattaisi rakentaa ja mistä niistä saisin juuri tälle perheelle kaikkein suotuisimman. Koska Elinalla ja Jarilla on monta lasta, saatoin onneksi keskittyä ensisijassa isoimpiin tontteihin. Lopulta päädyin ehdottamaan Kiplinginkuja 6:ta, eli tuota pohjoisinta komentopaikkaa vastapäätä olevaa tonttia. Elina ja Jari hyväksyivät tontin ja perusteluni sen valinnalle. Niinpä luonnostelin heille vielä maanantain aikana tällaisen talon:



Ajopiha ja pyykinkuivaus jäävät Kiplinginkujan puolelle luoteeseen. Pääsisäänkäynti on kaakkoon avautuvalta pihalta. Pihalle ja sisäänkäynnille johtaa loivasti nouseva ramppi, jonka muuripäädystä on 8-kulmainen aukko rajaamassa näkymää. Piha avautuu katseelle kokonaisuudessaan vasta sen jälkeen. Viherhuone, terassi/pergola ja kasvihuone avautuvat etelään ja lounaaseen.



Elina ja Jari pitivät luonnoksista sellaisinaan. Tiistaiamuna piirsin sitten vielä leikkauksen ja katujulkisivun:



Jari vei tonttihakemuksen asuntomessutoimistoon ilmapäivällä, vain hiukan ennen jättöajan sulkeutumista. Jäimme odottamaan vastausta.

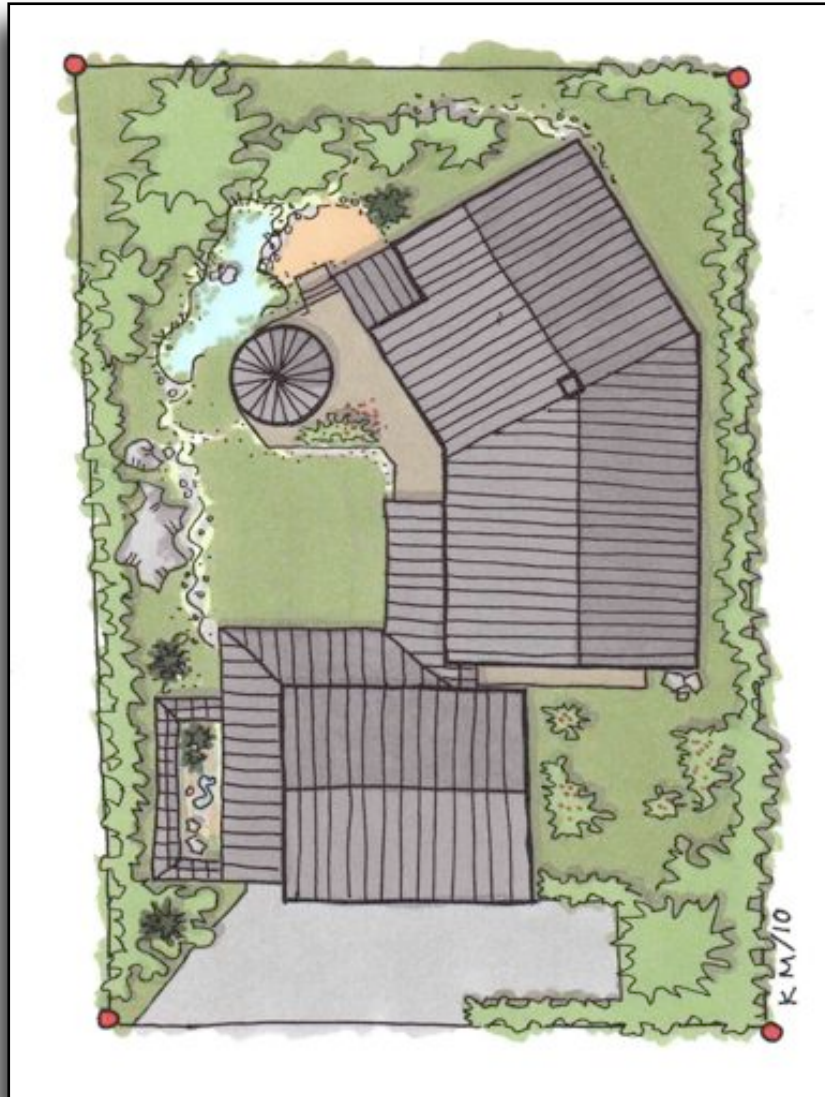
Ensimmäinen väliaika

Elokuussa Jari soitti. Kiplinginkuja 6:n tontti oli annettu toisille hakijoille. Sen sijaan meille tarjottiin vastapäistä Kiplinginkuja 5:tä, siis sitä alueen pohjoisinta komentopaikkaa. Olin torjunut tuon tontin sen vetisyyden takia, mutta myös siksi, että vaikka tontit olivat toisiaan vastapäätä, ne vaikuttivat olevan muutaman oleellisen asteen verran eri koordinaatistoissa. Tonteille myös tultiin eri suunnista. Tämä tekisi tonttien ilmansuuntien luonteesta aivan erilaiset ja vastapäiselle tontille talon suotuisan suuntaamisen vaikeammaksi.

Otin kuitenkin tämänkin haasteen vastaan.

Jos edellisen taloversion synnyttäminen oli kuin syöksysynnytytys, tämä toinen oli pitkä ja harvinaisen hankala. Käytinkin erilaisten versioiden luonnosteluun koko viikon öitä myöten ja lopulta tunteja laskematta.

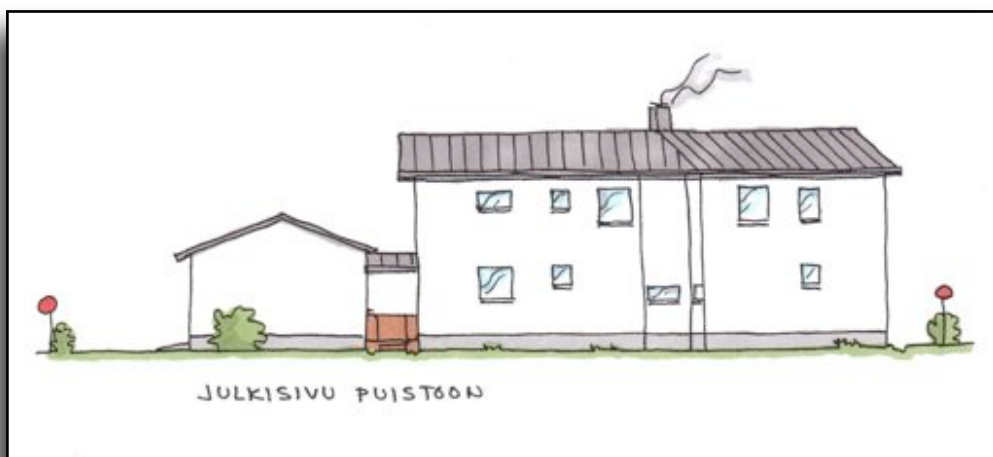
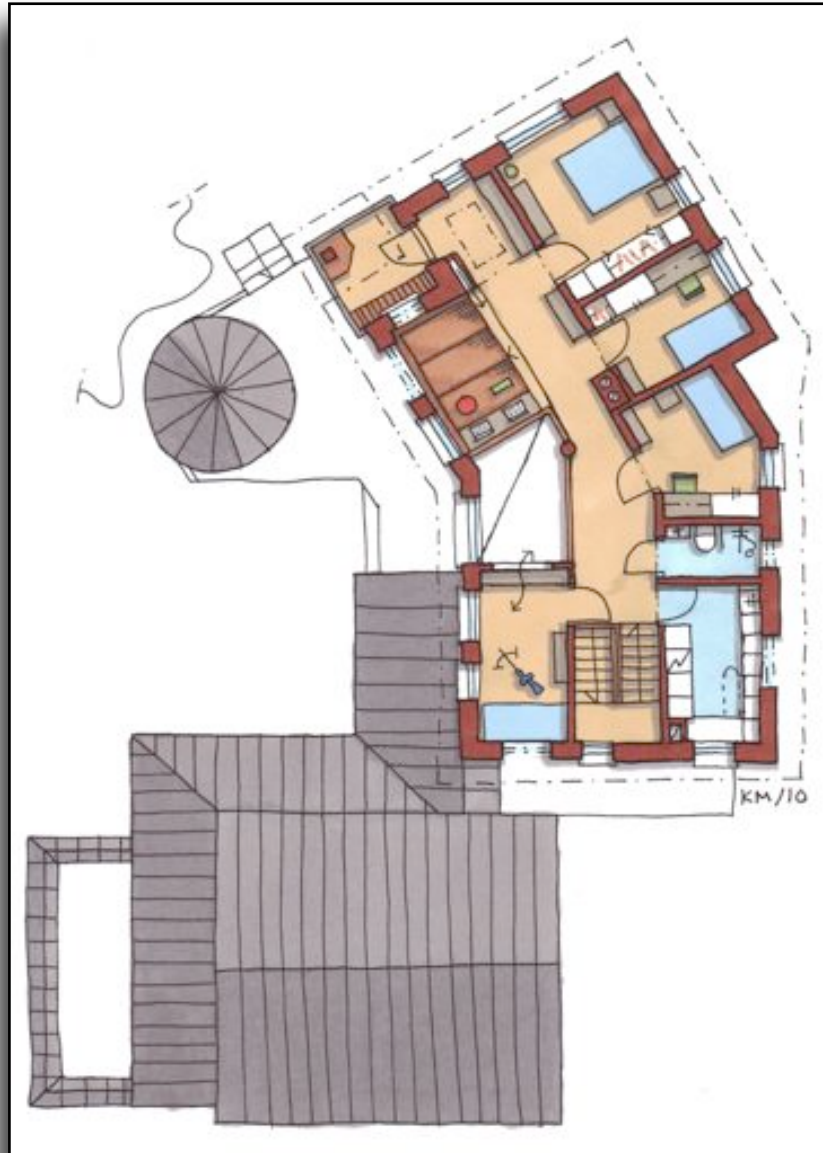
Lopputuloksesta tuli tällainen:



Sisääntuloväylän varrella on ensin aidalla rajattu kivipuutarha ja katetun kujan päässä hämmöttää kasvihuonepaviljonki. Päärakennuksen taitteella pyritään tavoittelemaan talolle ja perheenjäsenille mahdollisimman suotuisia suuntia. Katon mahdolliset aurinkopaneelit saadaan eteläläpelle.









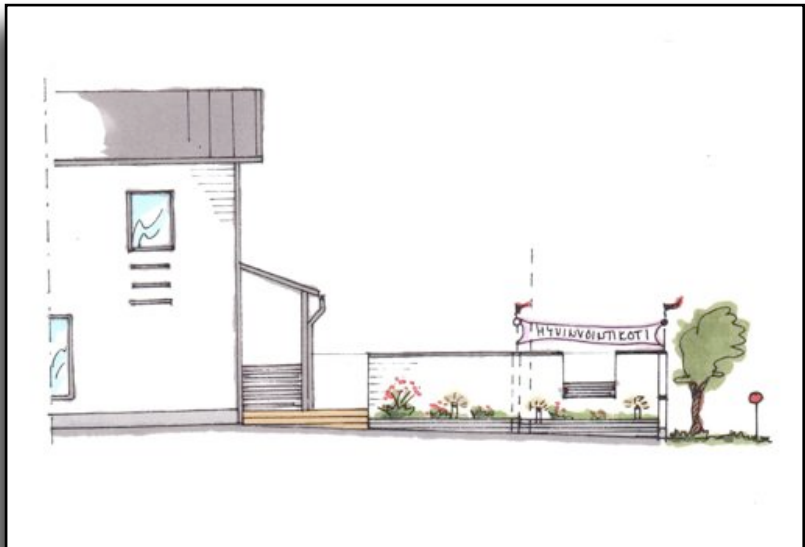
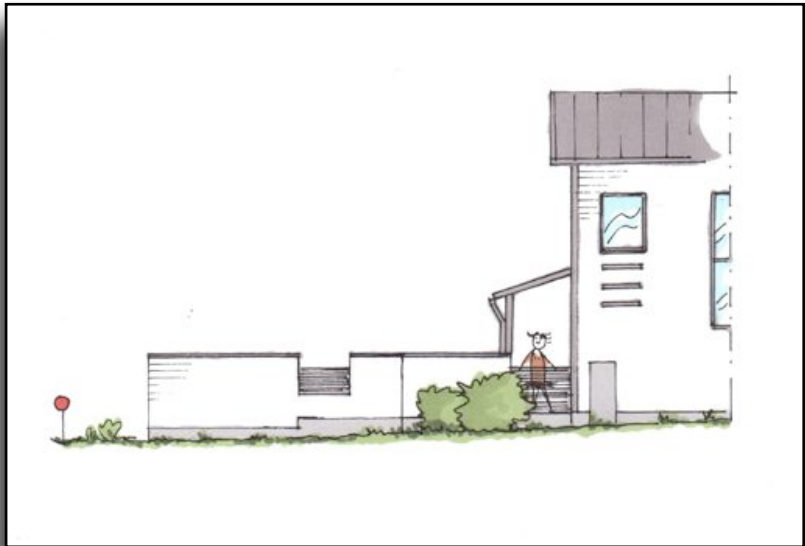
Nämäkin luonnokset Elina ja Jari hyväksyivät muutoksitta, kolleega Ulla-Kirsikka Vainio ryhtyi piirtämään lupakuvia ja asiat alkoivat edistyä. Sitten marraskuussa sain taas Jarilta puhelun. Maan täytöstä oli tullut kiistaa, sillä tonttia olisi kuulemma yllättäen korotettava peräti 2,5 metriä. Mietimme kellarin rakentamista ja ehdotin jopa väestönsuojaa. Kaikki tuo olisi kuitenkin johtanut kohtuuttomiin lisäkustannuksiin. Niinpä Elina ja Jari päättivät lopulta luopua koko projektista. Messutalo saisi siis jäädä.

Toinen väliaika

Vuosi sitten huhtikuussa olin Taiwanilla ja sain sinne Jarilta viestin. Maanpohjaongelma oli saatu selvitettyä kaupungin kanssa ja nyt Elina ja Jari olivat löytäneet Dekotalolta heidän tarpeisiinsa sopivan valmistalomallin. Se saataisiin tiukalla aikataululla pystyyn vielä juuri ennen messuja. Nyt olisi kuitenkin mietittävä autotallin paikkaa. "Katsoisitko?"

Nämä lienevät niitä hetkiä jolloin mitataan egon irtonaisuutta. Kuten lääkärin etiikkaan kuuluu hoitaa potilasta tilanteesta riippumatta, katson että arkkitehdinkin on pyrittävä olemaan apuna silloin kun asiakas sitä pyytää. Niinpä sitten suunnittelin taiwaninmatkani inspiroimana ja klassisten kiinalaisten puutarhojen tehokeinoja käyttäen etupihaa ympäröivän korkean aidan ja sisääntulijaa peremmälle viekoittelevan tilasarjan. Aidan käytännön tarkoitus on suojata pihatila kevyenliikenteen väylillä kulkijoilta. Samalla se rajaa näkymän ulko-ovelta ja keittiön ikkunasta katsottaessa pihan kivipuutarhaan sekä kohottaa katseen aidan yli edessä siintävälle lammelle.





Viikkoa ennen messujen avajaisia soitin Jarille ja kysyin aidasta. Vastaus oli että aikataulu estää aidan valmistumisen messuille. Joudumme nyt siis vain kuvittelemaan miltä sisääntulojulkisivu aitoineen näyttää valmiina. Lohdutaudun sillä, että messujen valtaiset ihmismäärät mahtuvat näin helpommin kulkemaan sisään ja ulos ilman ahtauden tunnetta. Hyvinvointikoti verhoutuu aitansa suojaan siis vasta myöhemmin.

Epilogi

Arkkitehdin roolini kutistui Hyvinvointikodin toteutuneessa messutalossa lopulta lähinnä vain neuvonantajan rooliksi. Olen kuitenkin käyttänyt asiantuntija-asemaani hyödyksi ilmaisten tarvittaessa ja pyytämättä näkemyksiäni pienistäkin detaljeista sekä antanut välillä ponnekkaasti ohjeita lähes millimetrin tarkkuudella. Kiitos Elinan ja Jarin osoittaman luottamuksen, olen saanut kommentoida pihasuunnitelmaa, sähkö- ja valaistussuunnitelmia, tehdä sisustussuunnittelija Memmu Pitkäsen kanssa yhteistyötä materiaali- ja värivalinnoissa, ottaa kantaa lukemattomiin sisustusyksityiskohtiin aina verhojen ja astioiden valintaan asti. Olinpa loppuvaiheessa jopa kiinnittämässä seinähyllyjä lastenhuoneisiin. Lisäksi ehdotin Elinalle kuvataiteilija Merja Salosen tauluja ja pääsinkin ilokseni valitsemaan taloon useita Merjan teoksia. Olen siis saanut kulkea asiakkaitteni rinnalla projektin eri vaiheissa ja olla lukuisten muiden joukossa tekemässä Hyvinvointikodista totta. Toivottavasti kävijät aistivat messuhälinän keskelläkin sen miten harkiten ja huolella Elina ja Jari ovat talonsa rakentaneet. – Ja kenties vielä jonain päivänä näemme sen aidankin. :)

Kristiina Mäntynen

Arkkitehti, fengshui-konsultti
info@fengshui-arkkitehti.fi
www-fengshui-arkkitehti.fi

Hyvinvointikoti

www.hyvinvointikoti.fi